





<b>PROJEKTO PAVADINIMAS</b>	MOZŪRIŠKIŲ DVARO SODYBOS PARKO KRAŠTOVAIZDŽIO TVARKYMO PROJEKTAS
<b>STATYTOJAS IR (ARBA) UŽSAKOVAS</b>	VILNIAUS RAJONO SAVIVALDYBĖS ADMINISTRACIJA, Į.K. 188708224
<b>OBJEKTO ADRESAS</b>	V. JASINSKIO G. 15, MOZŪRIŠKIŲ K., ZUJŪNŲ SEN., VILNIAUS R. SAV.
<b>PROJEKTO ETAPAS, LAIDA</b>	KRAŠTOVAIZDŽIO TVARKYMO PROJEKTAS (KTP), 0 LAIDA
<b>DALIS</b>	KONCEPCIJA (K)
<b>BYLOS EIL. NR.</b>	1
<b>PROJEKTO NR.</b>	P/01318
<b>PROJEKTO DALIES NR.</b>	P/01318-00-KTP-K
<b>STATYTOJO PRITARIMAS PROJEKTUI</b>	

--	--	--	--	--

<b>UAB „PANPROJEKTAS“</b>	Direktorė	E. Klimavičienė		
	PV	E. Klimavičienė	Atestato Nr. A100	
	PV asist.	G. Dubroviniene		
	Inž.	R. Šukienė		

## Turinys

1. BENDRIEJI DUOMENYS .....	2
2. KONCEPCINIAI SPRENDINIAI .....	6
2.1 Bendra teritorijos tvarkymo koncepcija .....	6
2.2 Vertingosios ir saugomos teritorijos .....	6
2.3 I variantas.....	7
2.3 II variantas.....	8
3. MAŽOSIOS KRAŠTOVAIZDŽIO ARCHITEKTŪROS ELEMENTŲ IR APŽELDINIMO PASIŪLYMAI.....	8

Priedai

Koncepcija. I variantas. Brėžinys M1:500

Koncepcija. II variantas. Brėžinys M1:500

# 1. BENDRIEJI DUOMENYS

Kraštovaizdžio sutvarkymo projekto koncepcijos dalyje pateikiami aiškinamasis raštas, suderinta topo nuotrauka ir esamos būklės brėžinys.

**Projekto pavadinimas:**

Mozūriškių dvaro sodybos parko kraštovaizdžio tvarkymo projektas.

**Objektas:**

Mozūriškių dvaro sodybos parkas (želdynai ir vandens telkiniai, esantys kultūros paveldo teritorijoje).

**Objekto adresas:**

V. Jasinskio g. 15, Mozūriškių k., Zujūnų sen., Vilniaus r. sav.

**Objekto plotas:**

Apie 6,5 ha.

**Užsakovas:**

Vilniaus rajono savivaldybės administracija, Rinktinėsg. 50, LT-09318Vilnius, Tel. (8-5) 275 1961 , el. p. vrsa@vrsa.lt.

**Projekto rengėjas:**

UAB „Panprojektas“, Respublikos g. 44, LT-35173 Panevėžys, tel. (8 45)581875, el. p. elvyra@panprojektas.lt.

**Kraštovaizdžio tvarkymo tikslai:**


Užtikrinti kryptingą ir darnų kraštovaizdžio formavimą bei palaikyti ir stiprinti kraštovaizdžio ekologinį stabilumą Mozūriškių dvaro sodybos parko – kultūros paveldo objekto ir gamtinio karkaso teritorijoje.

**Kraštovaizdžio tvarkymo uždaviniai:**

Igyvendinant kultūros paveldo teritorijoje – Mozūriškių dvaro sodybos parke konkrečias kraštovaizdžio formavimo priemones, tvarkyti kultūrinio kraštovaizdžio paveldą ir didinti kraštovaizdžio estetinį potencialą; sudaryti sąlygas gamtinio karkaso struktūros vientisumo palaikymui; ugdyti ekologinę savimonę plėtojant visuomenės suvokimą apie kraštovaizdžio vertę ir vaidmenį.

**Finansavimo pobūdis:**

Pagal 2014-2020 m. Europos Sąjungos fondų investicijų veiksmų programos, patvirtintos Europos Komisijos 2014 m. rugsėjo 8 d. sprendimu Nr. C(2014)6397, 5 prioriteto „Aplinkosauga,

0	2017.09				
LAIDA	DATA	LAIDOS STATUSAS, KEITIMO PRIEŽASTIS (JEI TAIKOMA)			
KVAL. PATV. DOK. NR.				STATINIO PROJEKTO PAVADINIMAS	
	Uždaroji akcinė bendrovė Respublikos g. 44, Panevėžys, Tel./faks.: (8 45) 58 18 75			Mozūriškių dvaro sodybos parko kraštovaizdžio tvarkymo projektas	
A100	PV	Elvyra Klimavičienė		STATINIO NUMERIS IR PAVADINIMAS	
	PV asist.	Giedrė Dubroviniene		-	
3039	KVAD PDV	Elvyra Klimavičienė		DOKUMENTO PAVADINIMAS	
	Inž.	Rasa Šukienė		Koncepcija	Laida
					0
LT	STATYTOJAS IR (ARBA) UŽSAKOVAS			DOKUMENTO ŽYMUO	
	Vilniaus rajono savivaldybės administracija, Rinktinės g. 50, LT-09318 Vilnius, į.k. 188708224			P/01318 – 00 – KTP – K.AR-1	Lapas
				2	11

gamtos išteklių darnus naudojimas ir prisitaikymas prie klimato kaitos“ 05.5.1-APVA-R-019 priemonę „Kraštovaizdžio apsauga“.

Projektas rengiamas vadovaujantis Užsakovo pateikta užduotimi, topografinė nuotrauka, tyrimais, matavimais ir normatyviniais reglamentais:

- Europos kraštovaizdžio konvencija;
- Europos Tarybos ministrų komiteto 2008 m. rekomendacija CM/Rec (2008 m. vasario 6 d.) 3 dėl Europos kraštovaizdžio konvencijos įgyvendinimo gairių;
- Lietuvos Respublikos saugomų teritorijų įstatymas, patvirtintas Lietuvos Respublikos Seimo 1993 m. lapkričio 9 d. nutarimu Nr. I-301 (su vėlesniais pakeitimais);
- Lietuvos Respublikos želdynų įstatymas, patvirtintas Lietuvos Respublikos Seimo 2007 m. birželio 28 d. nutarimu Nr. X-1241 (su vėlesniais pakeitimais);
- Atskirųjų rekreacinės paskirties želdynų plotų normos ir Priklausomųjų želdynų normų (plotų) nustatymo tvarkos aprašas, patvirtinti Lietuvos Respublikos aplinkos ministro 2007 m. gruodžio 21 d. įsakymu Nr. D1-694 (su vėlesniais pakeitimais);
- Atskirųjų ir priklausomųjų želdynų kūrimo ir tvarkymo projektų rengimo tvarkos aprašas, patvirtintas Lietuvos Respublikos aplinkos ministro 2007 m. gruodžio 29 d. įsakymu Nr. D1-719;
- Atskirųjų želdynų apsaugos ir tvarkymo pavyzdinis reglamentas ir Priklausomųjų želdynų apsaugos ir tvarkymo pavyzdinis reglamentas, patvirtinti Lietuvos Respublikos aplinkos ministro 2008 m. sausio 29 d. įsakymu Nr. D1-62;
- Želdynų ir želdinių inventorizavimo ir apskaitos taisyklės, patvirtintas Lietuvos Respublikos aplinkos ministro 2008 m. sausio 8 d. įsakymu Nr. D1-5;
- Želdinių būklės ekspertizės tvarkos aprašas, patvirtintas Lietuvos Respublikos aplinkos ministro 2007 m. gruodžio 14 d. įsakymu Nr. D1-673 (su vėlesniais pakeitimais);
- Kriterijų, pagal kuriuos medžiai ir krūmai, augantys ne miškų ūkio žemėje, priskiriami saugotiniams, sąrašas, patvirtintas Lietuvos Respublikos Vyriausybės 2008 m. kovo 12 d. nutarimu Nr. 206;
- Lietuvos Respublikos statybos įstatymas, patvirtintas Lietuvos Respublikos Seimo 1996 m. kovo 19 d. nutarimu Nr. I-1240 (su vėlesniais pakeitimais) ir jį įgyvendinantys teisės aktai;
- Specialiosios žemės ir miško naudojimo sąlygos, patvirtintos Lietuvos Respublikos Vyriausybės 1992 m. gegužės 12 d. nutarimu Nr. 343 (su vėlesniais pakeitimais);
- Lietuvos Respublikos kraštovaizdžio politikos kryptių aprašas, patvirtintas Lietuvos Respublikos Vyriausybės 2004 m. gruodžio 1 d. nutarimu Nr. 1526 (su vėlesniais pakeitimais);
- Gamtinio karkaso nuostatai, patvirtinti Lietuvos Respublikos aplinkos ministro 2007 m. vasario 14 d. įsakymu Nr. D1-96 (su vėlesniais pakeitimais);
- Nacionalinis kraštovaizdžio tvarkymo planas, patvirtintas Lietuvos Respublikos aplinkos ministro 2015 m. spalio 2 d. įsakymu Nr. D1-703;
- Dirbtinių nepratekamų paviršinių vandens telkinių įrengimo ir priežiūros aplinkosaugos reikalavimų aprašas, patvirtintas Lietuvos Respublikos aplinkos ministro ir Lietuvos Respublikos žemės ūkio ministro 2012 m. liepos 12 d. įsakymu Nr. D1-590/3D-583 (su vėlesniais pakeitimais);

DOKUMENTO ŽYMUO	LAPAS	LAPŲ	LAIDA
P/01318- 00 – KTP – K.AR-1	3	11	0

- Lietuvos Respublikos nekilnojamojo kultūros paveldo apsaugos įstatymas, patvirtintas Lietuvos Respublikos Seimo 1994 m. gruodžio 22 d. nutarimu Nr. I-733 (su vėlesniais pakeitimais);
- Paviršinių vandens telkinių tvarkymo reikalavimų aprašas, patvirtintas Lietuvos Respublikos aplinkos ministro 2014 m. gruodžio 16 d. įsakymu Nr. D1-1038 (su vėlesniais pakeitimais);
- Lietuvos Respublikos miškų įstatymas, patvirtintas Lietuvos Respublikos Seimo 1994 m. lapkričio 22 d. nutarimu Nr. I-671 (su vėlesniais pakeitimais);
- Lietuvos Respublikos vidaus vandenų transporto kodeksas, patvirtintas Lietuvos Respublikos Seimo 1996 m. rugsėjo 24 d. nutarimu Nr. I-1534 (su vėlesniais pakeitimais);
- Kraštovaizdžio ir biologinės įvairovės išsaugojimo 2015-2020 metų veiksmų planas (3 priedo reikalavimai), patvirtintas Lietuvos Respublikos aplinkos ministro 2015 m. sausio 9 d. įsakymu Nr. D1-12 (su vėlesniais pakeitimais);
- Želdynų apsaugos, tvarkymo ir atkūrimo strategija, patvirtinta Lietuvos Respublikos aplinkos ministro 2002 m. lapkričio 29 d. įsakymu Nr. 615;
- Invazinių organizmų rūšių Lietuvoje sąrašas, patvirtintas Lietuvos Respublikos aplinkos ministro 2004 m. rugpjūčio 16 d. įsakymu Nr. D1-433 (su vėlesniais pakeitimais);
- STR 2.06.04:2014 Gatvės ir vietinės reikšmės keliai. Bendrieji reikalavimai, patvirtintas Lietuvos Respublikos aplinkos ministro 2014 m. birželio 17 d. įsakymu Nr. D1-533 (su vėlesniais pakeitimais);
- Automobilių kelių standartizuotų dangų konstrukcijų projektavimo taisyklės KPT SDK 07, patirtintos Lietuvos automobilių kelių direkcijos prie Susisiekimo ministerijos generalinio direktoriaus 2008 m. sausio 21 d. įsakymu Nr. V-7;
- ST 188710638.06:2004 Automobilių kelių žemės sankasos įrengimas, patirtintos Lietuvos automobilių kelių direkcijos prie Susisiekimo ministerijos generalinio direktoriaus 2004 m. gruodžio 20 d. įsakymu Nr. V-303;
- Automobilių kelių dangos konstrukcijos sluoksnių be rišiklių įrengimo taisyklės IT SBR 07, patirtintos Lietuvos automobilių kelių direkcijos prie Susisiekimo ministerijos generalinio direktoriaus 2007 m. sausio 30 d. įsakymu Nr. V-18;
- Automobilių kelių mineralinių medžiagų mišinių, naudojamų sluoksniams be rišiklių, techninių reikalavimų aprašas TRA SBR 07, patirtintos Lietuvos automobilių kelių direkcijos prie Susisiekimo ministerijos generalinio direktoriaus 2007 m. sausio 30 d. įsakymu Nr. V-17;
- Statybinių atliekų tvarkymo taisyklės, patvirtintos Lietuvos Respublikos aplinkos ministro 2006 m. gruodžio 29 d. įsakymu Nr. D1-637 (su vėlesniais pakeitimais);
- STR 1.04.04:2017 Statinio projektavimas, projekto ekspertizė;
- STR 1.05.01:2017 Statybą leidžiantys dokumentai. Statybos užbaigimas. Statybos sustabdymas. Savavališkos statybos padarinių šalinimas. Statybos pagal neteisėtai išduotą statybą leidžiantį dokumentą padarinių šalinimas;
- Visuomenės dalyvavimo Mozūriškių dvaro sodybos parko kraštovaizdžio tvarkyme programa, patvirtinta Vilniaus rajono savivaldybės tarybos 2016 m. gruodžio 22 d. sprendimu Nr. T,-508;
- Vilniaus rajono savivaldybės teritorijos bendrasis planas, patvirtintas Vilniaus rajono savivaldybės tarybos 2009 m. rugsėjo 30 d. įsakymu Nr. T3-323;

DOKUMENTO ŽYMUO	LAPAS	LAPŲ	LAIDA
P/01318-00-KTP-K.AR-1	4	11	0

- Vilniaus rajono vandens tiekimo ir nuotekų tvarkymo infrastruktūros plėtros specialusis planas, patvirtintas Vilniaus rajono savivaldybės tarybos 2011 m. gegužės 27 d. įsakymu Nr. T3-193;
- Vilniaus rajono savivaldybės teritorijos kraštovaizdžio specialusis planas, patvirtintas Vilniaus rajono savivaldybės tarybos 2014 m. gruodžio 17 d. įsakymu Nr. T3-571;
- Vilniaus rajono savivaldybės teritorijos inžinerinės ir susisiekimo infrastruktūros plėtros specialusis planas;
- Vilniaus rajono šilumos ūkio specialusis planas, patvirtintas Vilniaus rajono savivaldybės tarybos 2010 m. gruodžio 17 d. įsakymu Nr. T3-439;
- Vilniaus rajono savivaldybės nekilnojamojo kultūros paveldo tinklų schema, patvirtinta Lietuvos Respublikos kultūros ministro 2009 m. birželio 1 d. įsakymu Nr. ĮV-290;
- ir kt.

DOKUMENTO ŽYMUO	LAPAS	LAPŲ	LAIDA
P/01318- 00 – KTP – K.AR-1	5	11	0

## 2. KONCEPCINIAI SPRENDINIAI

### 2.1 Bendra teritorijos tvarkymo koncepcija

Išanalizavus esamos būklės situaciją rengiami koncepciniai sprendiniai. Parengti du Mozūriškių dvaro sodybos parko sutvarkymo variantai. Sprendiniais siekiama išsaugoti teritorijos vertingąsias savybes, pagerinti ar nepabloginti esamų gamtinių buveinių ekologinės būklės, pagerinti lankytojų rekreacines sąlygas.

Esamos būklės analizė parodė, kad dabartinis teritorijos naudojimas, bendra parko būklė rekreacijai nėra palanki. Teritorijoje gausu stichiškai išmintų takų, degraduotų plotų. Natūraliai apaugę buvusio parko sąžalynai neestetiški, nešienaujami. Todėl pirmiausia teritorijos naudojimo koncepcija orientuojama į bendrą kraštovaizdžio būklės pagerinimą, kuris išliktų stabiliai ilgą laiką ir tuo pačiu pagerėtų lankytojų rekreacijos sąlygos. Kadangi šių tikslų pilnai pasiekti vien elementariomis teritorijos sanitarinio valymo priemonėmis neįmanoma, siūloma keletas kraštovaizdžio formavimo priemonių. Sprendinių įgyvendinimas galimas pagal turimų lėšų kiekį ar etapais. Bendrą teritorijos kraštovaizdžio būklę rekreacijos tikslais stipriai pagerintų dvaro rūmų ir priklausinių restauravimas.

### 2.2 Vertingosios ir saugomos teritorijos

Visų pirma, planuojama teritorija yra nekilnojamoji kultūros vertybė ir priklauso Mozūriškių dvaro sodybos kompleksui. Objekto teritorijos plotas – 99491,00 m<sup>2</sup>. Reikšmingumo lygmuo kultūros vertybių registre – vietinis, vertingųjų savybių pobūdis – kraštovaizdžio, želdynų.

Kompleksą sudaro: išlikę dvaro statiniai ar liekanos ar jų vietos (dvarininko namas, dvaro sodybos namas, ūkiniai pastatai, kumetynas) ir dvaro sodybos parko fragmentai. Iš statinių yra išlikę Mozūriškių dvaro mūriniai rūmai, tradicinės liaudies architektūros su klasicizmo elementais. Priėngio kolonos ir balkonas neišlikę. Šiuo metu išorės ir vidaus elementų būklė daugiausia bloga. Be rūmų išliko kumetynas, pirtis, malūnas, parko liekanos su užaugusiu mažu tvenkiniu, kryžius, ūkinių pastatų, tvoros liekanos. Statiniai naudojami kaip gyvenamieji arba ūkiniai pastatai, apirę, nerestauruoti, kai kurie beveik sugriuvę.

Parkas apleistas, išlikę tik jo fragmentai – apžvalgos kalvelės, žemės pylimas su lauko akmenimis, juosiantis parką iš visų pusių, akmenimis sutvirtintas ir terasomis link kūdros besileidžiantis šlaitas, menkaverte augalija apžėlusis kūdros vieta ir užpelkėjusios kūdros liekanos.

Vertingosios savybės:

- buvusių komplekso dalių (statinių) liekanos ar jų vietos – pirmo statinio vieta ant apžvalgos aikštelės;
- žemės ir jos paviršiaus elementai – žemės pylimas su akmenimis, juosiantis parką iš visų pusių; ŠV-PR krypties žemės pylimas Š ir R parko dalyse; apžvalgos kalvelė Š parko dalyje; akmenimis sutvirtintas ir terasomis link kūdros besileidžiantis šlaitas Š dalyje; žemėjantis pietvakarių kryptimi reljefas;
- želdynai ir želdiniai – medžių grupės, pavieniai medžiai centrinėje dalyje: vyrauja uosiai, liepos, klevai; išretėjęs, nykstantis medžių masyvas Š, ŠR, R dalyse: vyrauja klevai, liepos, uosiai, ąžuolai; V, Š, R, P dalies perimetrinio apsodinimo liepomis, klevais, fragmentai; sodas centrinėje dalyje, į ŠR nuo dvarininko namo; liepų alėjos fragmentas Š dalyje; PR-ŠV krypties liepų alėja;

DOKUMENTO ŽYMUO	LAPAS	LAPŲ	LAIDA
P/01318-00 – KTP – K.AR-1	6	11	0

- takai, keliai ar jų dalys, dangos – PR-ŠV krypties kelio, vedančio į sodybos centrą ir besitęsiančio ŠV dalyje, trasa; ŠR-PV kelio, vedančio į kumetyną, trasa;
- įvairios išraiškos formos –akmens mūro atraminė sienelė su betoniniais laiptais pagrindiniame kieme, priešais dvarininko namą; medinis kryžius ant akmens mūro postamento, stovintis ties įvažiavimu į dvaro sodybą;

Pirminė ir istoriškai susiklosčiusi parko paskirtis – rekreacinė.

Parko želdynai ir želdiniai – medžių grupės, pavieniai medžiai centrinėje dalyje (vyrauja uosiai, liepos, klevai), išretėjęs, nykstantis medžių masyvas šiaurinėje, šiaurės-rytų ir rytinėje dalyse (vyrauja klevai, liepos, uosiai, ažuolai), perimetrinio apsodinimo liepomis, klevais, fragmentai vakarinėje, šiaurinėje, rytinėje ir pietinėje dalyse, sodo likučiai centrinėje dalyje, liepų alėjos fragmentas šiaurinėje dalyje, išretėjusi pietryčių-šiaurės vakarų krypties liepų alėja.

Nagrinėjama teritorija šiuo metu nėra pritaikyta gyventojų poilsio, rekreaciniams poreikiams – nėra pėsčiųjų takų, poilsio aikštelių, teritorija apžėlusė. Želdiniai netvarkingi, pieva nenušienauta. Neišnaudojamas teritorijos rekreacinis potencialas.

Nagrinėjamos teritorijos dalis patenka į saugomų teritorijų ribas: Neries regioninį parką ir Čekonės hidrografinį draustinį.

### 2.3 I variantas

Nuspręsta atnaujinti pagrindinį privažiavimo kelią iki dvaro sodybos, t.y. sutvarkyti Vaclovo Jasinskio gatvę nuo asfaltuoto Šilėnų kelio. Vienas iš pagrindinių objekto lankomumo kriterijų yra tinkamas ir patogus jo pasiekimas. Išsaugoma į sodybą vedanti liepų alėja. Ten, kur pravažiavimas užsisuka, liepų alėjos tęsinyje, planuojama pratęsti pėsčiųjų ar dviračių taką iki Šilėnų kelio sankryžos. Planuojamas kintantis gatvės plotis (4,5 m – 3,5 m) priklausomai pagal sklypo ribas, išliekančius medžius ir kitus objektus. Dviračių tako plotis 2,0 m. Planuojama žvyro danga

Tik įvažiavus į dvaro sodybos teritoriją, kairėje pusėje planuojama nedidelė automobilių stovėjimo aikštelė (12,5 m x 16,5 m) lankytojams. Dar viena aikštelė (12,0 m x 16,0 m) automobiliams parkuoti bei gaisriniais automobiliais privažiuoti prie vandens telkinio yra numatyta prie esamos kūdros. Taip pat numatomas 3,5 m pločio privažiavimo kelias iki kaimyninio sklypo (Kad. Nr. 4110/100:371), esančio už pagrindinių rūmų pastato, bei aikštelė gaisriniais automobiliais privažiuoti prie pagrindinių rūmų. Vaclovo Jasinskio gatvė pratęsiama palei vakarinę sklypo kraštinę per visą dvaro sodybos teritoriją.

Dvaro parko teritorijoje numatomi sutvarkyti ir naujai įrengti pėsčiųjų takus. Takai planuojami 1,5 m pločio iš žvyro dangos. Takų sistema didžiojoje parko dalyje įsilieja į natūralios gamtos ir išlikusių parko želdinių visumą, atkartoja teritorijos reljefą, prisitaiko prie esamų išmintų takų, žemės pylimų su akmenimis juostų ribų, priveda iki akmenimis grįstos apžvalgos aikštelės šiaurinėje teritorijos dalyje, žiedu sujungia apėjimą aplink kūdrą. Žemės pylimai su lauko akmenimis, juosiantys parką iš visų pusių, sukuria savotiškos tvoros vaizdą, taip pat išnaudojamas akmenimis sutvirtintas ir terasomis link kūdros besileidžiantis šlaitas.

Labiau struktūriškai išreikšta takų sistema numatoma aplink labiausiai išlikusius dvaro rūmus – pratęsiant pagrindinį taką šiaurės rytine kryptimi už pastato, centrinėje rūmų ašyje, pro seną vaismedžių sodą ir sujungiant puslankiu su šalutiniais takais. Šioje parko dalyje galėtų atsirasti gėlynų, karpomų gyvatvorių, lauko skulptūros, pergolė, suoliukai ir kiti elementai. Paradinėje rūmų pusėje taip pat įrengiami takai ir suformuojami laiptai peraukštėjimui išspręsti.

DOKUMENTO ŽYMUO	LAPAS	LAPŲ	LAIDA
P/01318- 00 – KTP – K.AR-1	7	11	0



Kadangi parkas šiuo metu yra labai apleistas, medžiai yra kelių amžiaus kartų ir auga suspausti bei keliais ardais, parko teritorijoje pirmiausia būtina atlikti sanitarinius - kraštovaizdžio formavimo kirtimus. Parko teritorijoje numatoma kirsti pavojingus (pasvirusius ant intensyviai naudojamų takų, sutrūnijusius, tuščiaviduriais kamienais, dėl puvinų), menkaverčius, stelbiančius vertingesnius, taip pat kraštovaizdžio tvarkymo tikslais, siekiant atverti išskirtinius ir įdomesnius medžius, sukuriant savotiškas mikroaikšteles, medžius. Atlikti šienavimo darbus atvirose vietose, ir po 2,0 m abipus takų. Siekiant atkurti buvusio parko liepų alėjas ir buvusias medžių eiles, papildomai numatyta pasodinti liepų medelių sodinukų. Šio projekto dendrologinėje dalyje yra aprašyta detali parko sutvarkymo eiga.

Kūdros išvalymas, dekoratyvių vandens augalų įveisimas padidintų šios parko dalies patrauklumą ir estetinį vaizdą. Tačiau, kadangi šis vandens telkinys neturi pratekėjimo, savaime neišsivalantis, ir be priežiūros vėl pelkėtų, nuolatinis kūdros tvarkymas ir priežiūra didintų bendras parko priežiūros išlaidas. Todėl numatoma tik suvirtusių medžių išvalymas ir paliekamas natūralios kūdros vaizdas.

Prie pagrindinio įvažiavimo/įėjimo į parką pastatomi informaciniai stendai su parko teritorijos schema, takų tinklu, galiojančias lankymo taisykles, gamtos vertybes bei ypatybes, supažindinama su saugotinais natūralios gamtos gyvaisiais objektais, įdomesnių medžių ar krūmų lokalizacijos vietomis ir pan.

#### **2.4. II variantas**

Antrame koncepcijos variante išlieka tie patys planavimo principai, kaip ir pirmajame. Antruoju variantu siūloma įvesti daugiau vientisumo prijungiant sklypų (Kad. Nr. 4110/100:371 ir Kad. Nr.4110/100:563) teritorijas, kurios istoriškai buvo Mozūriškių dvaro apimtyje, apie tai byloja dokumentai bei išlikę statinių fragmentai. Šios teritorijos drastiškai įsiterpia į dvaro sodybą, apsunkina ir iškreipia jos tolimesnį planavimą, nesuformuotas sklypas privažiavimui iki vidinio sklypo. Sklypų nusavinimas galimas nustatyta teisės aktų tvarka.

### **3. MAŽOSIOS KRAŠTOVAIZDŽIO ARCHITEKTŪROS ELEMENTŲ IR APŽELDINIMO PASIŪLYMAI**

Mažosios architektūros sprendiniai turi stilistiškai derėti tarpusavyje.

Visus parko teritorijoje augančius ir pasodintus medžius bei krūmus siūloma prižiūrėti atsižvelgiant į dendrologų rekomendacijas. Projekte numatyti sprendiniai žymiai pagerins šios teritorijos kraštovaizdžio kokybę, padidins patrauklumą.





DOKUMENTO ŽYMUO	LAPAS	LAPŲ	LAIDA
P/01318- 00 – KTP – K.AR-1	8	11	0

Nuotrauka	Aprašymas
 	<p><b>SUOLAS SU ŠIUKŠLIADĖŽE (8 vnt.)</b></p> <p>Metalinio karkaso suolas su šiukšliadėže. Sėdimoji dalis – medinė apdaila (spalvą derinti su kitais mažosios architektūros elementais).</p>
	<p><b>DVIRAČIŲ STOVAI (4 vnt.)</b></p> <p>Metalinė dviračio stovo dalis gruntuojama antikoroziniu cinko gruntu ir dažoma milteliniais dažais. Medinės dalies spalvą derinti su kitais mažosios architektūros elementais.</p> <p>Aukštis: 67,5 cm Plotis: 85,5 cm</p>
	<p><b>PERGOLĖ</b></p> <p>Medinė pergolė impregnuota, 1,6 m x 2,6 m. Spalvą derinti su kitais mažosios architektūros elementais.</p>

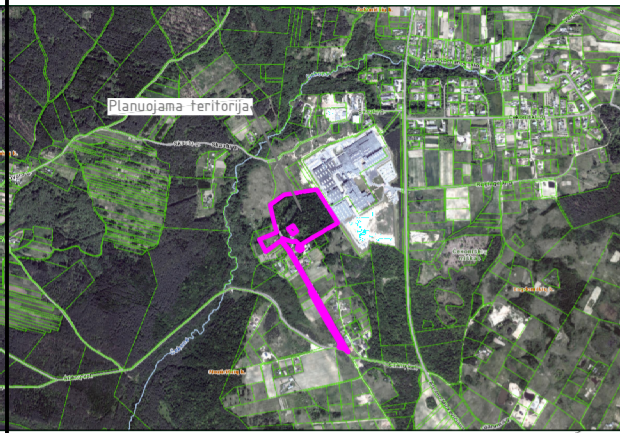
DOKUMENTO ŽYMUO	LAPAS	LAPŲ	LAIDA
P/01318-00 – KTP – K.AR-1	9	11	0

	<p style="text-align: center;"><b>INFORMACINIS STENDAS</b></p> <p>Medinis informacinis stendas su parko teritorijos schema, takų tinklu, (<i>būsimų</i>) suoliukų bei įdomesnių medžių ar krūmų lokalizacijos vietomis, pateikta informacija apie saugomas buveines ir rūšis. Spalvą derinti su kitais mažosios architektūros elementais.</p>
	<p style="text-align: center;">HORTENZIJA ŠLUOTELINĖ <i>Hydrangea paniculata</i> ‚Limelight‘ (0,5 m aukščio)</p>
	<p style="text-align: center;">HORTENZIJA ŠLUOTELINĖ <i>Hydrangea paniculata</i> ‚Vanile Traise‘ (0,5 m aukščio)</p>
	<p style="text-align: center;">Vijoklinė Rožė "Paul's Scarlet Climber"</p>
	<p style="text-align: center;">Bukšmedis paprastasis AUREA (0,5 m aukščio)</p>
	<p style="text-align: center;">ALYVA PASTASTOJI <i>Syringa vulgaris</i> ‚Katherine Havemeyer‘ (0,9-1,2 m aukščio)</p>

DOKUMENTO ŽYMUO	LAPAS	LAPŲ	LAIDA
	P/01318-00 – KTP – K.AR-1	10	11

	<p>ALYVA PAPRASTOJI <i>Syringa vulgaris</i> ,Miss Ellen Willmot‘ (0,9-1,2 m aukščio)</p>
	<p>LANKSVA PILKOJI <i>Spirea cinerea</i> (0,5-0,8 m aukščio)</p>
	<p>PŪSLENIS PUTINALAPIS <i>Physokarpus opulifolius</i> ,Aurea‘ (0,5-1,5 m aukščio)</p>
	<p>RAUGERŠKIS <i>Berberis vulgaris</i></p>

DOKUMENTO ŽYMUO	LAPAS	LAPŪ	LAIDA
P/01318- 00 – KTP – K.AR-1	11	11	0



Situacijos schema



**SUTARTINIAI ŽENKLAI**

- Tvarkomo sklypo riba
- Kitų esamų sklypų ribos
- Esami pastatai, statiniai, griuvėsiai
- Kūdras apsaugos juosta
- Kūdra
- Planuojami žvyro dangos takai ir privažiavimai
- Nusavinamas sklypas visuomenės reikmėms pagal galiojančius teisės aktus
- + Esamas medis \*
- Sodinamas medis
- Esamas išskirtinis medis

\* Pastaba: medžio rūšį, aukštį, skersmenį, būklę ir numatomą jo tvarkymą žr. projekto dendrologinėje dalyje.

**EKSPLIKACIJA**

Nr.	Pavadinimas
1.	Dvarininko namas
2.	Pirmas ūkinis pastatas
3.	Ūkinis pastatas
4.	Statomasis pastatas

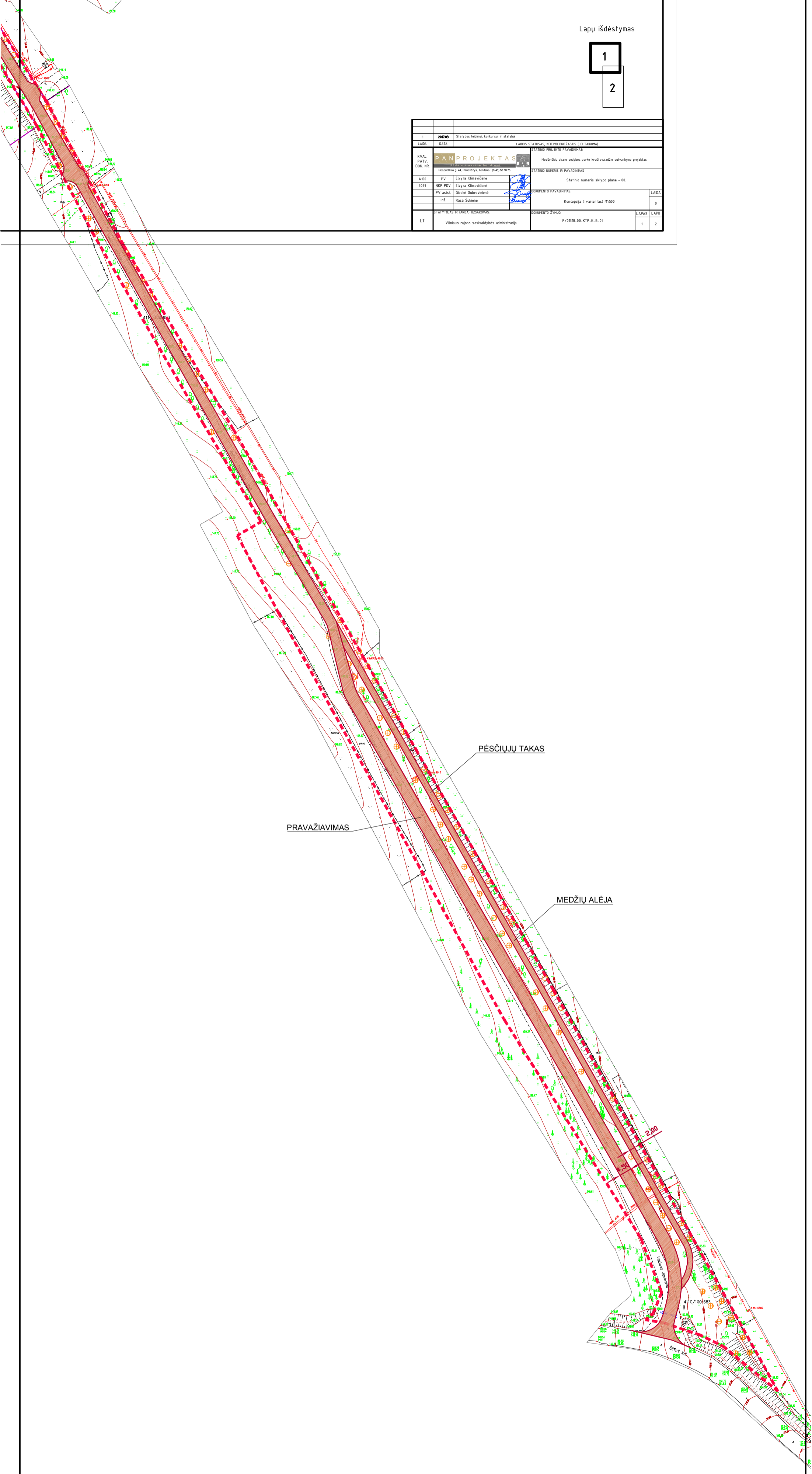
Lapu išdėstymas

1  
2

OBJEKTO VARDAS	Dvare g. 27, Pilsėdės Rėdės sen., Vilnius l. sen., Katastrinis Nr.417060200-445 Pilsėdžių k. v.		
UAB "GROBMARKT"	Koordinacijai patvirtinimo Nr. YGKV-660	ALIKŲŲ SISTEMAI: LA807	
DIRKTORIUS	Viktor Kromas	2017 05 03	
ODODZININKAS	Ilgijonas Malinaus	2017 05 03	A.V.
VYKDYTOJAS	D. Dabulskas	2017 05 03	

0	2017 03	Statybos leidimo, konkursui ir statybai		
LADA	DATA	LADOS STATUSAS, KEITIMO PREJASTIS (JEI TAKOMA)	STATYBOS PROJEKTO PAVADINIMAS	
KVAL. PATV. DOK. NR.	PAN PROJEKTAS		Miesto parko dvarininko namo kraštovaizdžio sukurimo projektas	
A100	PV	Elvyra Klimavičienė	STATYBOS NUMERIS IR PAVADINIMAS	Statybos numeris sklypo plane - 00.
3039	NKP PDV	Elvyra Klimavičienė	SKUPMENTO PAVADINIMAS	
	PV asist.	Giedrė Dubrovinskienė		
	INŽ	Rasa Sukienė	Koncepcija B variantas M1500	LAD.
LT	STATYTOJAS IR ĮARBAI UŽSAKYTOJAS	Vilniaus rajono savivaldybės administracija	DOKUMENTO ŽYMO:	P/00B-00-KTP-K-B-01
			LAPAS	LAPŲ
			1	2

g	2017.03	Statybos leidimui, konkursui ir statyba
LADA	DATA	LADOS STATUSAS, KETIMO PREŽASTIS (JEI TAKOMA)
KVAL. PATV. DOK. NR.	STATIMO PROJEKTO PAVADINIMAS	
AVD	Muzikinių dvirio sodybos parko kraštovaizdžio sukurimo projektas	
3039	STATIMO NUMERIS IR PAVADINIMAS	
PV asist.	Statimo numeris sklypo plane - 00.	
Ind.	KONKRETO PAVADINIMAS	
	Konceptija II variantas) M1500	
STATYTOJAS IR (ARBA) UŽSAKYTOJAS	KONKRETO ŽYRŪO	LAPAS LAPŲ
LT Vėlius rajono savivaldybės administracija	P/013B-00-KTP-K-B-01	1 2



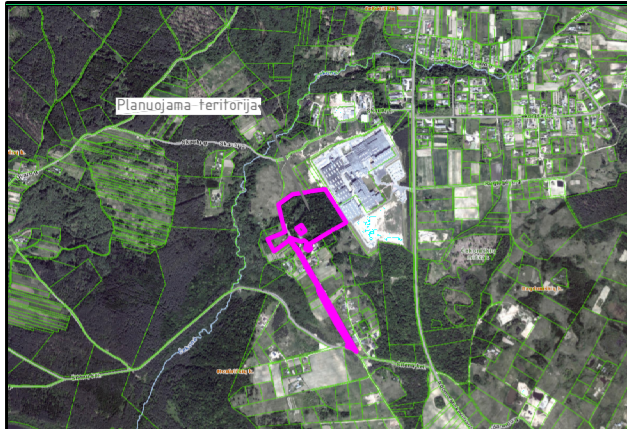
PĖSČIŲJŲ TAKAS

PRAVAŽIAVIMAS

MEDŽIŲ ALĖJA

OBJEKTO	Dvoro g. 27, Pilsėliškė Riešė sen., Vėlius r. sav. Kadastinis Nr-A17090300-445 Pilsėliškė L.v.		
	KOORDINACIJŲ SISTEMOS: LRS-94	AUKŠČIŲ SISTEMOS: LA507	
UAB "OBOSMARI"	Kvalifikacijos patvirtinimo Nr. 10KV-660		
	VARDAS IR PAVAZDIS	PARAŠAS	DATA
DIEKTOJUS	Vilnas Krutis		2017 05 03
GEODIZININKAS	Egidijus Malinaus		2017 05 03
VYKDYTOJAS	D. Dainavicius		2017 05 03
		A.V.	

KONKRETO ŽYRŪO	LAPAS LAPŲ
P/013B-00-KTP-KB-1	2 2



Situacijos schema



**SUTARTINIAI ŽENKLAI**

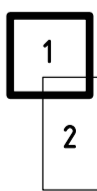
- Tvarkomo sklypo riba
- Kitų esamų sklypų ribos
- Esami pastatai, statiniai, griuvėsiai
- Kūdos apsaugos juosta
- Kūdra
- Planuojami žvyro dangos takai ir pravažiavimai
- Esamas medis \*
- Sodinas medis
- Esamas išskirtinis medis

\* Pastaba: medžio rūšį, aukštį, skersmenį, būklę ir numatomą jo tvarkymą žr. projekto dendrologinėje dalyje.

**EKSPLIKACIJA**

Nr.	Pavadinimas
1.	Dvarininko namas
2.	Pirmas ūkinis pastatas
3.	Ūkinis pastatas
4.	Statomas pastatas

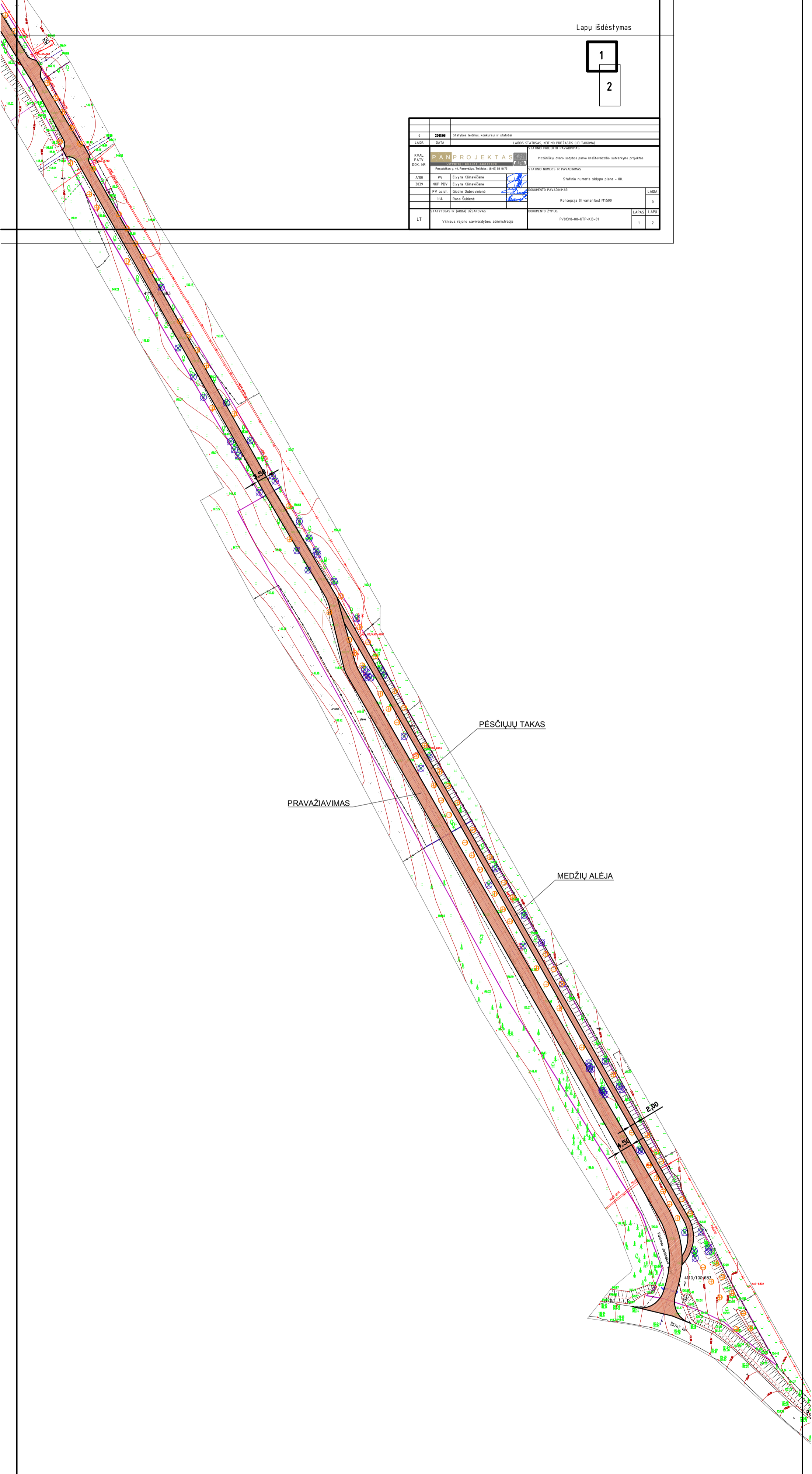
Lapų išdėstymas



OBJEKTO VARDAS	Dvare g. 27, Rūdiškis kaimas, Vilniaus r. sav.		
KOORDINACIJŲ SISTEMA	LES-94	AUKŠČIŲ SISTEMA	LAS07
UAB "GROBMARKT"	Kvalifikacijos patvirtinimo Nr. 108VY-669		
DIREKTORIUS	Viktor Kravinskas	PARAŠAS	DATA
GRODŽININKAS	Ignatijus Matusevičius		2017 05 03
VYKDYTOJAS	D. Dubaitis		2017 05 03

DATA	2017 03	STATYBOS STATUSAS	Statybos leidimo, konkursui ir statybai
KVAL. PATV. DOK. NR.	PAN PROJEKTAS	STATYBOS STATUSAS (KEITIMO PREJĖJUSI LEI TAKOMA)	
AT00	PV	STATYBOS PROJEKTO PAVAZDINIMAS	
3039	NKP PDV	Možiriškių dvaro sodynės parko kraštovaizdžio suvarkimo projektas	
IN2	Rasa Sukienė	STATYBOS NUMERIS IR PAVAZDINIMAS	Statymo numeris sklypo plane - 00.
LT	Vilniaus rajono savivaldybės administracija	STATYBOS PAVAZDINIMAS	Koncepcija (II variantas) M1500
LAPAS	1	LAPŲ SKAIČIUS	2

0	2018	Statybos leidimų, konkursui ir statyba
LADA	DATA	LADOS STATUSAS, KEITIMO PREŽASTIS (JEI TAIKOMA)
KVAL. PATV. DOK. NR.	<b>PANPROJEKTAS</b> STATYBOS PROJEKTO PAVAZDINIMAS Muzikinių dvare sodybos parko kraštovaizdžio suvarkymo projektas	
A 00	PV	Ežyra Klimavičienė
3039	NKP-PDV	Ežyra Klimavičienė
	PV asist.	Giedrė Dubrovienė
	inž.	Rita Šukienė
		STATIMO NUMERIS IR PAVAZDINIMAS
		Statimo numeris sklypo plane - 00
		OKUPENTO PAVAZDINIMAS
		Konceptija III variantas/ M1500
		LADA
		0
LT	STATYTOJAS IR (ARBAI) UŽSAKYTOJAS	OKUPENTO ŽYRŪS
	Vilniaus rajono savivaldybės administracija	P/01B-00-KTP-KB-01
		LAPAS LAPŲ
		1 2



OBJEKTO	Dvaro g. 27, Pilsnėlis Rėdis sen., Vilniaus r. sav. Kaduntėlis Nr. 41700200-443 Pilsnėlis k.v.		
	KOORDINACIJŲ SISTEMA: LKS-94	AUKŠČIŲ SISTEMA: LA97	
UAB "BODMART"	Kvalifikacijos patvirtinimo Nr. IGEV-460		
	VARDAS IR PAVARDE	PARAŠAS	DATA
DIREKTORUS	Viktor Kromis		2017 03 03
GEODEZININKAS	Eglė Mielonė		2017 03 03
VYKDYTOJAS	D. Dabulė		2017 03 03
		A.V.	

OKUPENTO ŽYRŪS	LAPAS
P/01B-00-KTP-KB-1	2